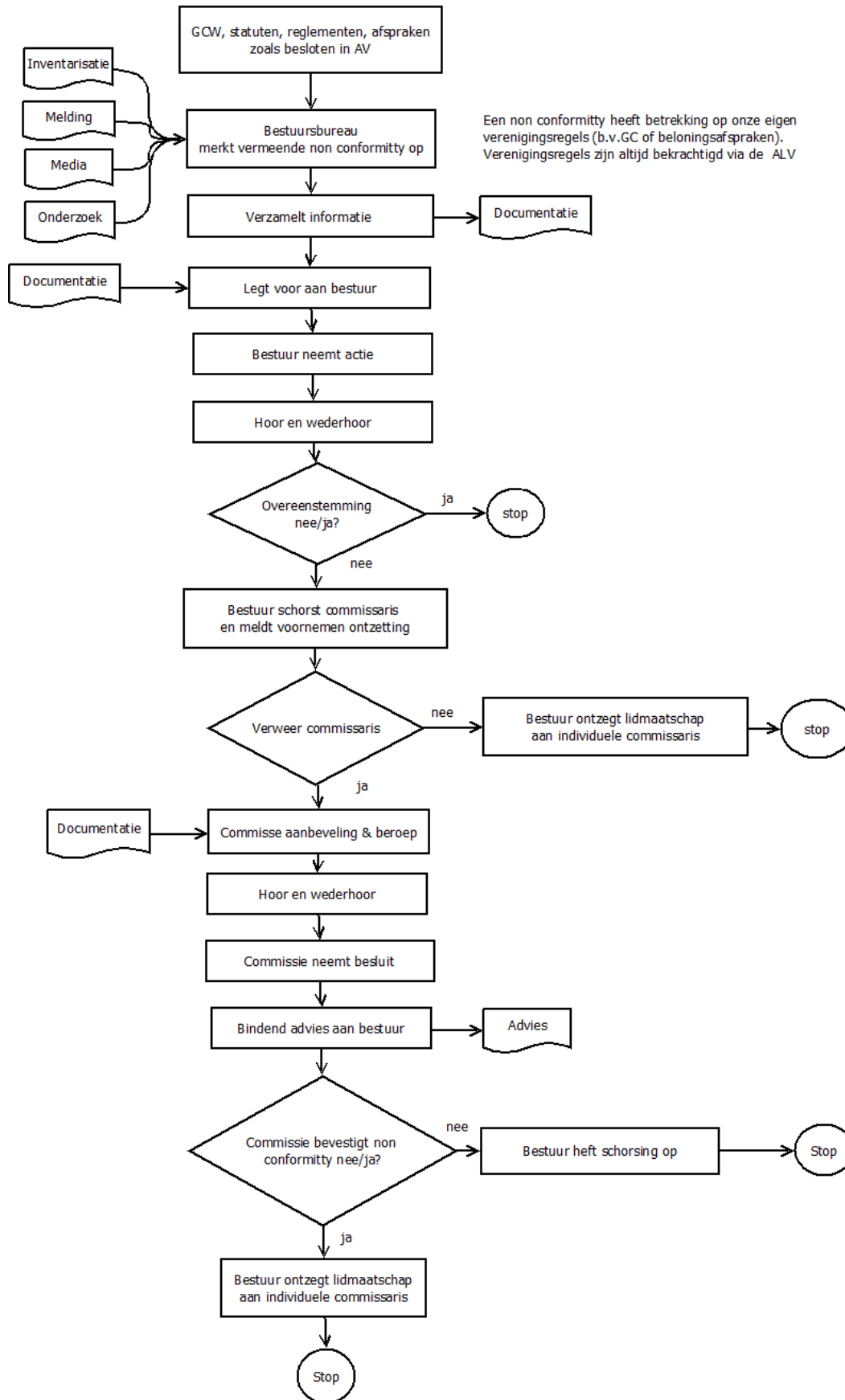


Interne procedure handhaving lidmaatschapseisen VTW

- De ALV heeft geconcludeerd dat de statuten en het huishoudelijk reglement voldoende handvatten bieden voor het bestuur om de VTW lidmaatschapseisen op een zorgvuldige manier te kunnen handhaven.
- Bij het VTW bureau van de VTW komt informatie over een 'mogelijk niet conform lidmaatschapseisen handelen' binnen. Dit kan via verschillende kanalen/manieren, bijvoorbeeld door middel van een melding van een lid, een bericht in de media, via ILT/Autoriteit, op basis van inventarisaties (zittingstermijnen en honorering) of meldingen in jaarverslagen.
- Het VTW bureau verzamelt nadere informatie, in opdracht en in overleg met het bestuur.
- Het VTW bureau vraagt, in opdracht en in overleg met het bestuur, het lid om uitleg over het handelen. Deze uitleg moet schriftelijk. Het lid heeft 4 weken tijd om hierop te reageren.
- Op basis van de schriftelijke uitleg volgt dan hoor en wederhoor door het bestuur met het lid.
- Het is mogelijk dat het lid een afdoende verklaring heeft of dat er toch geen sprake blijkt te zijn van een overtreding → **stop**
- Mocht er wel sprake zijn van een overtreding, dan wordt het betreffende lid geschorst door het bestuur en wordt het lid gemeld dat het bestuur het voornemen heeft om het lid te royeren. Het lid heeft 4 weken de tijd om hierop te reageren.
- Het VTW lid komt bij nader inzien toch met een plausibel verweer of besluit alsnog om op basis van de motivatie van het bestuur voor de schorsing zijn/haar handelen zodanig te wijzigen dat wordt voldaan aan de lidmaatschapseisen → **stop**
- Als het lid geen acties onderneemt dan wordt na 4 weken de schorsing definitief omgezet in een royement. Dit wordt aan de leden meegedeeld.
- Het lid kan het niet eens zijn met de beslissing van het bestuur en het royement aanvechten bij de commissie van aanbeveling en beroep.
- Er volgt dan hoor en wederhoor door de commissie van aanbeveling en beroep. Dit kan schriftelijk en/of mondeling.
- Vervolgens geeft de commissie van aanbeveling en beroep een gemotiveerd en bindend advies aan het bestuur en het lid, op basis van hoor en wederhoor van het lid en van het bestuur.
- Het bindende advies van de commissie van aanbeveling en beroep kan zijn:
 - Het besluit van het bestuur tot royement van het lid is correct; dan is het lid definitief geroyeerd;
 - Het besluit van het bestuur tot royement van het lid is niet correct; dan wordt het royement van het lid opgeheven.
- Het geroyeerde lid heeft hierna nog altijd de gelegenheid om het royement aan te vechten bij de rechter.

Besluitproces



Voormalig lid maakt eventueel bezwaar via gerechtelijke procedure